

Busk & Stenfrugt NYT

Nr. 10 // 12. oktober 2016

Efteråret er over os, og der er kun få arbejdsopgaver tilbage. En af vinterens gøremål er at lave status over året, der gik og beslutte, hvad der skal gøres anderledes i 2017.

Jordprøver

- Man er ofte god til at have fokus på pH/reaktionstallet (Rt), når man planter, men også i ældre plantninger bør man være opmærksom på pH/Rt. Over en årrække kan pH være faldet, og er pH for lav, vil en del næringsstoffer være utilgængelige for træerne. Har man f.eks. udtalt magnesium- eller fosformangel, kan det være, fordi jorden er for sur.
- **Kalk udbringes i efteråret efter høst eller først på vinteren.** Det er gunstigt at kalke i denne periode, idet kalken fordeles godt i jordlaget på grund af større nedbørsmængder på denne årstid. **Det vil sige, når det gælder kalk, er det en fordel at udtage jordprøverne snarest, så analyseresultatet foreligger tidnok til for at få tilført kalken rettidigt.**
- Læs mere om udtagning af jordprøver og tolkning af analyseresultater i Håndbogen 2016 side 116-117.
- Der findes flere laboratorier, der udfører analyserne.
- OK Laboratorium i Viborg, <http://www.oklab.dk/index.htm>
- AgroLab i Tyskland. Her kan lokale landbrugskontorer bistå med hjælp til prøveudtagning og mærkning.
- For jordprøver til analyse ved Eurofins findes følgeseddel under Planter-Agerjord: <http://www.eurofins.dk/dk/f0devarer/online-bestil/f0lgesedler.aspx>.
- Kontakt din konsulent for mere info.

INDHOLD

Jordprøver

Omsætning af blade

Kobber

Pletvingefrugtfluen 2016

Buskfrugt

Sød- og surkirsebær



Omsætning af blade

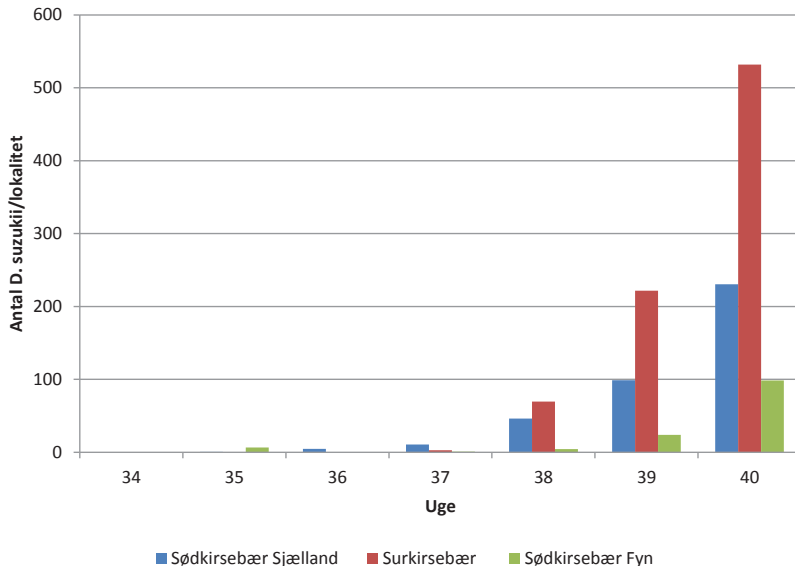
For at mindske smittetrykket af svampesygdomme til sæson 2017, er det vigtigt at bladene omsættes i løbet af vinteren. Blade som ligger på jorden, er ofte kilde til infektion af bladsygdomme det kommende år. Ofte sker omsætningen af sig selv, hvis bare der er regnorme i jorden. Alternativt kan man hjælpe det på vej, ved at sprøjte med 5 - 10 kg Urea. De blade, der stadig er grønne, kan optage næring til gavn for knopsætningen, de blade, som ikke længere er effektive, bliver hurtigere omsat.

Kobber

Kobber er vigtig for pollenløsning og bør derfor indarbejdes i træer og buske her om efteråret, forudsat der er mangel. Udover den gavnlige effekt som det har på bærersætningen, har det også sideeffekt på bakteriekræft og andre svampesygdomme. Flere midler kan benyttes, og på denne tid af året er der ikke så stor risiko for at lave svidninger, så man kan gøde med f.eks. 5 kg kobberoxyklorid i kirsebær, og 2 kg i buskfrugt.

Pletvingefrugtfluen 2016

Pletvingefrugtfluen overvåges i projektet "Beredskab for den pletvingede frugtflue" på ni lokaliteter med jordbær, hindbær og kirsebær på Sjælland og Fyn. Overvågningen har til dato vist, at den første flue blev observeret i uge 27. Derefter var der få fund indtil uge 35, hvor fluen blev observeret på alle overvågede lokaliteter og med stigende antal fra uge 37. Det er lidt tidligere i forhold til 2015.



Fældefangster på lokaliteter med kirsebær fra uge 34 til og med uge 40. Fluen overvåges med 2-6 fælder per lokalitet og grafen viser gennemsnitsfangst per lokalitet.

Fangsterne finder sted på et tidspunkt, hvor høsten er overstået og der er ingen meldinger om skade i sten- og buskfrugt.

Skaden er løbende og også forud for de første fældefangster blevet overvåget i kirsebær. Forud for høst, blev der ikke observeret skader. Efter høst 22. august og på et tidspunkt, hvor der kun var fundet en flue i fælderne, blev der indsamlet og konstateret bær med larver i surkiisebær. Disse larver har været udgangspunktet for de første betydelige fældefangster fra uge 35. Det tyder altså på, at blandt andet kirsebær har været basis for den første opformering af bestanden.

Som også erfaringer fra udlandet viser, kan den tidligste skade finde sted, før der er betydelige fangster i fælderne. Derfor anbefales det at opgøre skade ved høst. Skaden opgøres ved at knuse bærrerne let og putte dem i en sukkervandsopløsning i 10-20 minutter. Larverne kravler ud og vil være synlige i væsken.

Mere information om overvågning af pletvingefrugtfluen og dens skader vil blive formidlet forud for næste sæson i 2017.

Projektet "Beredskab for den pletvingede frugtflue"

fortsætter i 2017.

Den Europæiske Landbrugsfond for Udvikling af Landdistrikterne:
Danmark og Europa investerer i landdistrikterne

Miljø- og Fødevarerministeriet



Buskfrugt

Mange buske har allerede tabt bladene, en naturlig følge af svampesygdomme. Generelt har buskene dog været sunde ind i efteråret. Rent sygdomsmæssigt har det været et år, som ikke har budt på de store udfordringer.

Efterårets opgaver

Hvis ikke det er gjort så sideklip buskene, knus grene, og sørg for plantagen er ren for ukrudt. Glyphosat kan afskærmet bruges mod tidsler på nuværende tidspunkt.

Sød- og surkirsebær

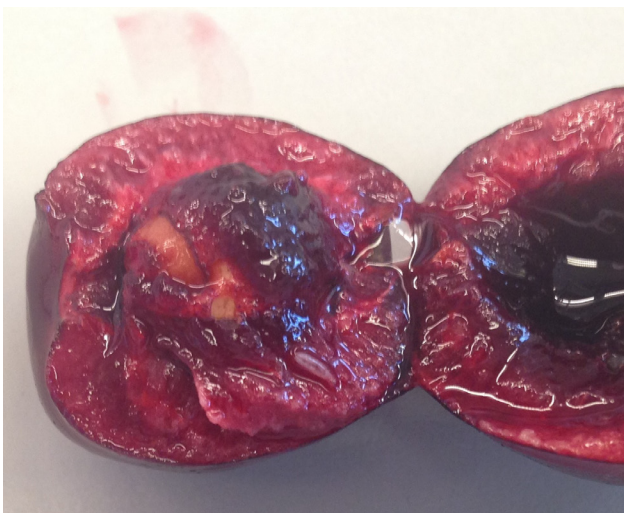
Kvaliteten af surkirsebær forblev rigtig god i år, om end udbytter og priser skuffede. Men dyrkningsmæssigt har det været en nem sæson. Dog har nogle avlere haft en del døde grene, og vi håber at kunne finde årsagen til dette.

Kvaliteten i sødkirsebær har været god i 2016, særligt i de overdækkede arealer. Nogle uoverdækkede arealer har været plaget af revnedannelse som følge af regn op til høsten. Sødkirsebærblomsterne nød godt af det fantastiske vejr i blomstringstiden, og det resulterede de fleste steder i store udbytter. Der har til gengæld nogle steder været større problemer med enkelte skadegørere, som vi ikke plejer at se i sødkirsebærrene, herunder Frugtskrælvikleren, *Adoxophyes orana*.



Kirsebærfluen

Igen i år har der været en del kirsebærfluer. Heldigvis er der ikke rapporteret om store fund i bærrene og vores undersøgelser finansieret af IPM projektpenge tyder da også på, at vores sprøjtninger er ret effektive. En overvågning i surkirsebær viste, at der her er tale om surkirsebærfluen *R. cingulata*. Den flyver omkring 3 uger senere end sødkirsebærfluen *R. cerasi* og lægger modsat denne også æg i surkirsebær. Den første surkirsebærflue blev observeret 27. juni og de første skader 8. august. Skadesprocenten lå lavt på omkring 1 - 1.5% i starten af august og lige før høst af de sene sorter.



Surkirsebærfluen på limplade og larve i bær.

I sødkirsebær optræder sødkirsebærfluen *R. cerasi* og som oftest, ifølge erfaringer fra udlandet, udkonkurrerer den her surkirsebærfluen. Sødkirsebærfluen kan ligesom surkirsebærfluen være et lokalt problem, da den opholder sig i plantagen gennem hele dens livscyklus. Så er de først observeret i plantagen, er der stor risiko for skade efterfølgende sæson.

Sødkirsebærfluen flyver tidligere og vores overvågning viste skade fra start af juli.



Sødkirsebærfluen R. cerasi på kirsebær 7. juli.



Gitte Hallengreen Jørgensen
Tlf: 21 71 77 49
ghj@seges.dk



Hanne Lindhard Pedersen
Tlf: 87 40 66 06 / Mobil: 23 82 63 47
hlp@seges.dk



Lene Baarts
Tlf: 40 45 99 98
lba@seges.dk